



ILE DE BREHAT

« Bréhat n'est pas qu'une île : un archipel. C'est à dire une grande famille d'univers minuscules. Chacun d'entre eux résumant le monde. Prenez le temps d'y aborder. Un voyage à Bréhat, c'est mille voyages, ouvrez l'œil et freinez l'allure. La récompense est au bout de la lenteur. »

Erik Orsenna, de l'Académie Française



Syndicat d'Initiative, le bourg, 22870 Ile de Bréhat

02 96 20 04 15 www.brehat-infos.fr

ILE DE BREHAT

Tarif aller-retour

Adulte : 9 €

Enfants de 4 à 11 ans : 7,5 €

Durée de la traversée : 10 min

Départ :

*Pointe de
l'Arcouest*

8h15 sauf
dimanches et
jours fériés hors
saison

9h30 sauf 25/12
et 01/01

10h

10h30

11h pendant les
vacances
scolaires zones A
et C

11h30

12h

12h30

13h30

14h30

15h30

16h15

17h30

18h15 octobre à
mars

18h30

19h30

20h

Retour :

*Ile de
Bréhat*

7h20 du lundi au
vendredi, sauf
pendant les
vacances

scolaires zone A

8h samedis,
dimanches, jours
fériés et

vacances zone A

9h sauf 25/12 et
01/01

9h45

11h15

12h15

14h

15h

16h

17h

18h

19h

19h45

Tarif tour de l'île

Adulte : 14 €

Enfants de 4 à 11 ans : 10 €

Durée de la visite : 45 min

Retour Bréhat-Arcouest compris

Horaires valables du 1er avril au
31 mars 2011

Départ : Pointe de l'Arcouest

9h30 12h30

10h 13h30

10h30 14h30

11h 15h30

11h30 16h15

12h

• : valable du 01/04 au 30/09

• : valable du 15/07 au 31/08

• : valable toute l'année

Départ : Ile de Bréhat

14h15 du 01/04 au 30/09

14h45 du 01/10 au 31/03/2011



* : Valable toute l'année

*: Valable du 01/04 au 30/09

*: Valable du 15/07 au 31/08

Syndicat d'Initiative, le bourg, 22870 Ile de Bréhat

02 96 20 04 15 www.brehat-infos.fr

Carte de l'île de Bréhat



3,5 km de long sur 1,5 km de large, à 10 min du continent.

ILE DE BREHAT

Situation géographique :

Au cœur de l'Armor, le pays de la mer, l'archipel de Bréhat (96 îlots abritant de nombreuses espèces d'oiseaux marins) vous offre ses fleurs, ses rochers de granit rose et son silence.

Bréhat est située au nord de Paimpol, à deux kilomètres des côtes. Un service régulier de vedettes relie l'île au continent, en toute saison. (dix minutes de traversée depuis la pointe de l'Arcouest)



Description de l'île :

Les 310 hectares de Bréhat (3,5 km sur 1,5 km) abritent 350 habitants en hiver, 5000 en été. La lumière et les mouvements de la mer renouvellent sans cesse une grande diversité de paysages, pour la plus grande joie des artistes. La douceur du climat et la végétation luxuriante vous surprendront, en particulier dans l'île sud, où l'on découvre une végétation de type méridional : aloès, eucalyptus, palmiers, mimosas. L'île Nord est plus sauvage, offrant au vent ses landes d'ajoncs, de fougères et de bruyères.



Pour venir sur l'île de Bréhat:

En train : par la ligne Paris - Brest, changer à Guingamp et prendre la correspondance pour Paimpol.

A Paimpol, prendre le taxi ou le bus pour rejoindre l'embarcadère, à la pointe de l'Arcouest (à cinq km de Paimpol).

En voiture : Paris - Rennes - Saint-Brieuc - Paimpol - L'Arcouest (environ 450 km). Un grand parking vous attend près de l'embarcadère.

En avion : Aéroport de St-Brieuc ou Lannion, puis rejoindre l'Arcouest en bus ou taxi.



De coquettes résidences alternent avec de pittoresques maisons de pêcheurs aux toits d'ardoise. Sur les murs de granit grimpent en abondance des géraniums. Vous passerez devant d'anciennes demeures de corsaires, vous longerez celles de peintres, de sculpteurs et d'écrivains célèbres. Dans l'île Nord, le rocher qui accueillait les méditations d'Ernest Renan a gardé son nom. Dans l'île sud, au pied de la chapelle St-Michel, se découvre le moulin à marée du Birlot, récemment restauré.



Syndicat d'Initiative, le bourg, 22870 Ile de Bréhat

02 96 20 04 15 www.brehat-infos.fr

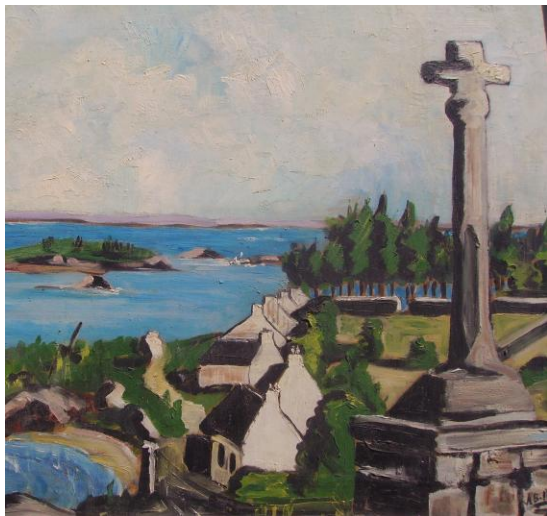
ILE DE BREHAT

Activités :

Pour vos loisirs l'île permet toutes les activités liées à la mer : pêche, voile, planche à voile, kayak. D'autres activités vous sont offertes : tennis, vélos, cinéma, concert...

Une bibliothèque de plus de milles livres est à votre disposition. Vous pourrez visiter les verreries de Bréhat à la citadelle (fabrication et vente d'objets d'art et d'artisanat du verre).

Amateurs de promenades, amoureux de la nature, passionnés d'ornithologie ou de botanique, peintres, photographes, Bréhat est votre royaume, et vous l'apprécierez encore mieux si vous pouvez venir hors saison. Vous découvrirez encore bien d'autres choses qui font de Bréhat la perle de la Bretagne.



Concluons par ces vers du poète HARAUCOURT :

Quand on connaît Bréhat, on y pense,
Quand on y pense, on y revient,
Quand on y revient, on l'adopte.
Demain, vous adopterez Bréhat.

Historique :

L'Archipel Bréhatin fût habité dès les époques les plus reculées. Quantités de silex taillés ont été en effet retrouvés lors des fouilles effectuées par la Borderie, et par le Pr, P-R Giot.

L'occupation romaine est attestée à Lavrec par les ruines gallo romaines du IV ème siècle, que Saint Budoc utilisa au V ème siècle pour fonder le plus ancien monastère d'Armorique.

C'est notamment à l'école créée par Saint Budoc, que fût éduqué Saint Guénoles qui fonda l'Abbaye de Landevennec.

Au Moyen Age, Bréhat eut le titre de châtelainie et fit partie du Comté de Penthièvre. L'île est enclavée du diocèse de Dol.

En 1409, l'Amiral anglais Edmond, Conte de Kent s'empara de Bréhat, le château fut rasé, les maisons incendiées et les habitants contraint de s'enfuir à la grande terre.

Des documents établissent que les Bréhatins ont péché à Terre neuve de Beauport).

En 1484, le corsaire Bréhatin Coatentem rencontrait Christophe Colomb à Lisbonne et lui révélait l'existence du nouveau monde...

En 1590, le Duc de Mercoeur fait reconstruire le château sur les ruines de l'ancien. L'année suivante les Anglais s'en empare et pendent plusieurs des défenseurs aux ailes d'un moulin à vent.

C'est au court du XVIII ème siècle que se place la brillante époque des corsaires et baleiniers (Fleury, Corouge, Le Roux, Drezennec).

Un siècle plus tard, l'île est le rendez-vous d'artistes. Citons parmi les célébrités venues sur l'île : Saint-Yves, Vauban, Charcot...

Syndicat d'Initiative, le bourg, 22870 Ile de Bréhat

02 96 20 04 15 www.brehat-infos.fr

Balade sur l'île de Bréhat

ILE SUD

Le port clos : Point de liaison avec le continent , 3 cales permettent l'accostage des vedettes, quelle que soit la hauteur des marées.

En montant vers la droite, à partir du port, vous découvrez, après 10 minutes de marche

Le guerzido : C'est la plage principale de l'île . Elle s'ouvre au sud, entre deux avancées rocheuses. On peut s'y baigner sans danger.

Si vous longez ensuite la côte est, le long de

La Chambre : Lieu d'ancrage de nombreux bateaux en été, en face de l'île Logodec.

Vous arrivez à

L'Eglise : Succédant à un édifice du 12ème siècle, l'église actuelle vit sa construction débiter au milieu du 17ème siècle. A l'intérieur, des feuillets descriptifs permettent d'en faire plus ample connaissance.

Le cimetière est adossé à l'église. Il contient une pierre tombale datant de la révolution.

Dans le cimetière marin, face à la grève se trouvent les tombes du peintre Seevagen, du sculpteur Vermare...

Si vous continuez vers le nord, en longeant la côte, vous passerez devant les ruines du

Château : Démoli à deux reprises lors des combats contre les Anglais en 1409 et 1591, il fût rasé sur l'ordre d'Henri IV probablement en 1601, il n'en reste que les soubassements.

En face du château, sur

L'île Lavrec, on devine les ruines d'une villa gallo-romaine de la fin du 4ème siècle. Budoc, premier messager connu de l'Evangile sur l'archipel y fonda, dit-on, un monastère en 470. Il existe encore les vestiges de cellules, d'une chapelle, d'un cimetière.

A partir du bourg, en se dirigeant vers l'Ouest, on aperçoit

La chapelle Saint Michel :

Sur un tertre, à 33 mètres au dessus du niveau de la mer. Site antique consacré autrefois à une divinité païenne. La chapelle actuelle a été construite en 1852. Elle sert d'amer à la navigation, et offre un vaste panorama.

Le Moulin à marée :

Construit en 1632, se situe en contrebas de la chapelle. Une porte haute sur le vide permettait aux bateaux d'effectuer directement le transbordement du blé et de la farine.

Plus au nord, sur la côte ouest, vous trouverez

La croix de Maudez :

Edifiée en réparation d'un mauvais accueil, semble-t-il, du moine Maudez par nos ancêtres au 6ème siècle. Un magnifique panorama sur l'embouchure du Trieux vous est offert, en particulier au coucher du soleil.

En longeant la côte ouest, mais vers le sud, en direction du camping, vous découvrirez

La Citadelle :

Au dessus du Port-clos, il y avait autrefois une batterie qui assurait la sécurité de l'île. La citadelle présente a été bâtie sous le second empire de 1860 à 1862. Actuellement, un centre d'art et d'artisanat du verre s'intègre dans ce site.

Vous pouvez ensuite rejoindre le port ou retourner vers le bourg.



Demain, vous adopterez Bréhat !

Balade sur l'île de Bréhat

ILE NORD

La chaussée Vauban relie les deux îles. Vauban y passa et la fit édifier pour des raisons de sécurité militaire.

La Chapelle de Kéranroux :

Construite au siècle dernier conserve des tableaux donnant une liste des bateaux secourus par les premiers canots de sauvetage de Bréhat.

La Corderie :

Était le principal port de l'île du 16^{ème} au 19^{ème} siècle. Les chalutiers morlaisiens pêchant sur les côtes anglaises venaient s'y abriter il y a une vingtaine d'années.

Saint Samson :

Au bord de la corderie existait une chapelle dédiée à ce Saint. Vendue à la Révolution, elle servit de poudrière durant la construction des phares des environs.

En longeant la côte ouest, vous passerez près du

Sémaphore :

Sur un terrain militaire. Des hommes de la Marine Nationale y assurent une veille permanente et transmettent des informations météorologiques.

En longeant toujours la côte, vous verrez

Le Chandelier :

Gros rocher sur lequel on allumait autrefois des feux pour signaler la côte. On y agitait plutôt un fanal, par des nuits de lune, pour attirer vers la côte les bateaux qui passaient au large

La Tour Blanche sert actuellement d'amer aux navigateurs

En continuant vers le nord, vous passez devant

La Chaise de Renan : une petite plate-forme sur un ensemble rocheux avait la faveur de l'écrivain trégorrois Ernest Renan (1823-1892). Il y venait méditer face au grand large.

La Côte sauvage est longée par un sentier sinueux, entre fougères et bruyères.

Sur votre droite, vous voyez

La propriété Haraucourt :

Une construction reconnaissable à son abside arrondie, fut la propriété du poète Edmond Haraucourt, auteur du Rondel de l'Adieu. « Partir, c'est mourir un peu, c'est mourir à ce qu'on aime »

En continuant vers le nord, tout au bout de l'île, vous trouvez

Le Phare du Paon :

Datant de 1853 il fut détruit par les Allemands en 1944. L'édifice actuel construit de 1947 à 1949 domine une faille entre deux gros rochers où les vagues s'engouffrent en rugissant.

En retournant vers le sud, pas loin du phare

La chapelle Saint Rion :

Est un vestige d'un antique sanctuaire : la chapelle des lépreux, édifée au 14-15^{ème} siècle.

Dans la lande proche restent des traces du cimetière des lépreux.

Vous pouvez ensuite retourner vers le bourg en suivant la route principale, ou en flânant pour observer la végétation et les oiseaux.



Demain, vous adopterez Bréhat !